








**GAL DU**  **DU**   
**GENUEN**  **HIRIA**   
**LA**  **CIUDAD**   
**QUE PERDI**  **MOS**

ERAKUSKETA  
EXPOSICION  
CONVENTO DE  
SANTA TERESA  
15/12/2017  
28/01/2018

# E G U Í A EGUIA

En la actualidad engloba los terrenos comprendidos entre las vías del ferrocarril, finca Mundaiz, barrio de Loyola, alto de Polloe, Intxaurreondo y Gros. Históricamente constituyó un área periurbana poblada por caseríos, uno de los cuales acabó prestando su nombre al conjunto del barrio. La llegada del ferrocarril en 1864, fue decisiva para la futura configuración de la zona, pues conllevó el saneamiento de los terrenos adyacentes y la urbanización del Paseo de Atocha. En 1869 se instaló una plaza de toros y sucesivamente varios frontones, un velódromo, un campo de fútbol y algunas fincas de recreo que terminaron conformando un espacio orientado al esparcimiento.

Paralelamente, la inauguración de la necrópolis de Polloe (1887), motivó el asentamiento de empresas de marmolería como Eguren, Altuna, Aguirre o Mármoles Cantabria. En 1902 se abrió una tejería y fábrica de ladrillos en la arteria principal del barrio, coronada por una chimenea de 40 metros de altura que fue un icono urbano durante medio siglo. Detrás de la estación se construyó una monumental Fábrica de Tabacos, estableciéndose talleres y almacenes en el entorno de Mundaiz. Eguía fue configurándose como una barriada industrial al estar relativamente alejada del centro urbano, pero muy próxima a la Estación del Norte, que facilitaba la llegada de materias primas y la exportación de productos manufacturados. Por otra parte, las vías férreas constituyeron una barrera que separó este sector de la ciudad, acentuando su degradación. Las instalaciones fabriles favorecieron el poblamiento obrero y el barrio fue creciendo de manera espontánea, sin la más mínima ordenación.

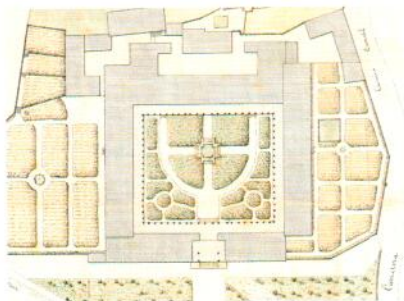
En el borde occidental lindante con Gros (Calzada de Eguía y Paseo de Zubiaurre) surgió una zona de villas con parcelas ajardinadas y características similares a sus vecinas de Ategorrieta, aunque menos lujosas y destinadas a las clases medias. A partir de los años 50 se produjo una proliferación de nuevas construcciones coincidiendo con la numerosa emigración, que buscaba alojamiento en Eguía en razón del precio relativamente asequible de sus viviendas. Apenas se previeron zonas verdes o equipamientos comunitarios, implantándose algunos bloques de vivienda social como el Grupo San Francisco Javier o Avenida Baztán, hasta quedar colmatada toda el área con una altísima densidad edificatoria.

El colectivo Parkea Bizirik surgió en Eguía, para la defensa del Parque de Cristina Enea, sujeto a una controvertida intervención. La zona ha registrado pérdidas en su patrimonio industrial: demolición de Savín y Koipe, desmontaje del Puente de Hierro y derribo interior de Tabacalera. También han desaparecido caseríos (Igo-la o Txurkoene) y varias villas (Rosario, Gure Ametsa, etc.). El campus proyectado por Miguel de Oriol (EUTG) ha sido prácticamente desmantelado en dos fases (1998 y 2017). En el futuro inmediato se presenta el reto de acometer la necesaria remodelación de la Estación, haciéndola compatible con el respeto al edificio del siglo XIX. Se trata de un patrimonio histórico de gran valor, que no está catalogado por el planeamiento local, aunque su protección viene impulsada desde la Asociación de Amigos del Ferrocarril de Guipúzcoa y la Asociación Vasca de Patrimonio Industrial (AVPIOP).

## MISERICORDIA

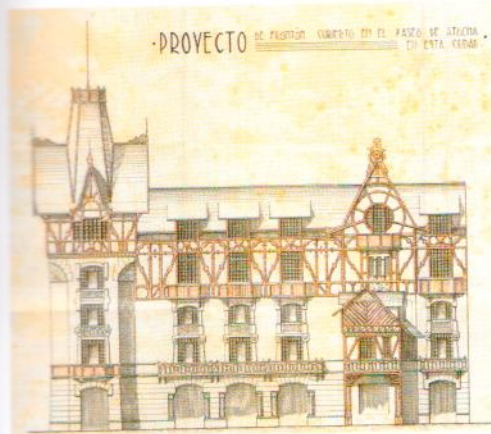
Aldaconeoa, 1

Edificada en el solar que ocupó el desamortizado Convento de San Francisco, con planos del arquitecto Joaquín Ramón de Echeveste (1840). Se trataba de un edificio sobrio y monumental, de elegante composición arquivada y notable calidad en su construcción. Su ingreso principal lo conformaba un cuerpo saliente a modo de atrio, formado por dos columnas toscanas enmarcadas por pilastras. El entablamento estaba rematado en su parte central por un arco de medio punto, que albergaba la campana y el reloj. Su interior se ordenaba en torno a un gran patio rodeado por 80 columnas y pilastras de sillería que componían una galería perimetral cubierta en planta baja, resultando una terraza con barandado metálico en el piso superior. Podía admirarse un busto en mármol de Manuel de Zabaleta, que hizo un generoso legado para su fundación e inscripciones con letras doradas que recogían los nombres de otros bienhechores. Disponía de un ameno y vistoso jardín, con un surtidor central; a decir de algunos contemporáneos “*más que un albergue de desvalidos, parece un palacio de potentados*”. Fue utilizado como cuartel militar, escuela y Parque Móvil Municipal (derribado en 2002). En sus terrenos se ha construido el colegio Zuhazti y un polideportivo.

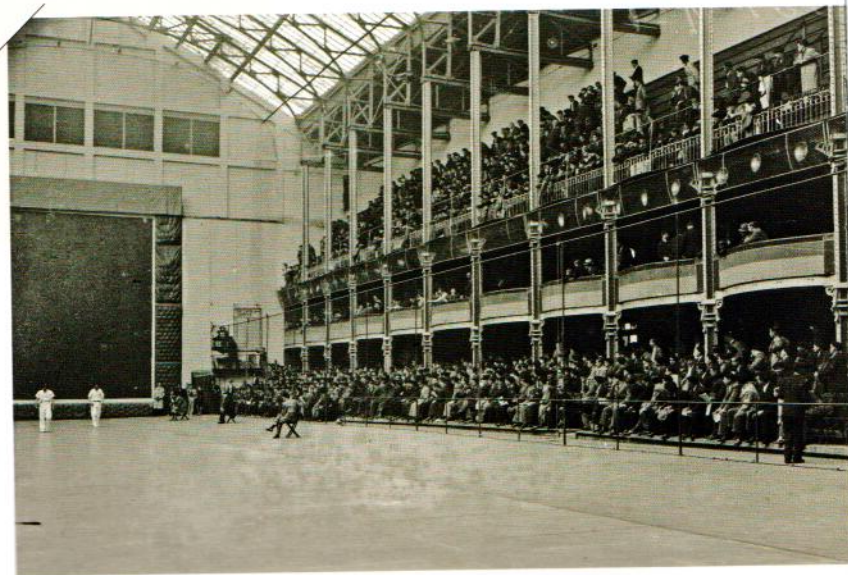


## FRONTÓN JAI-ALAI MODERNO

Aldaconeá, 10 B



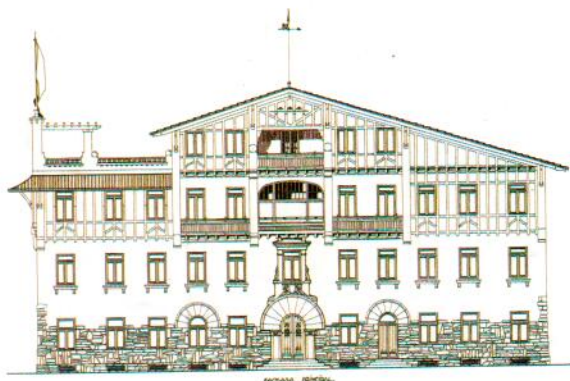
Proyectado por Ramón Cortázar, para la Sociedad Mendizábal, Tremiño y Cía (1904). Se le añadió el nombre de Moderno para distinguirlo del ya existente en terrenos de Gros-Ategorrieta. Se trataba de uno de los primeros frontones cubiertos, con capacidad para 1.063 espectadores, cuya fachada se asimilaba a la de un elegante chalet pintoresco, con entramados de madera y torreón de pizarra, algo simplificado en su ejecución final. Incluía un hermoso jardín delantero y un bar-restaurante en su interior. La cancha se situaba contra la ladera de Aldaconeá y sus galerías estaban compuestas mediante perfiles metálicos remachados, una solución propia de la arquitectura industrial a la que Cortázar supo dar un tratamiento decorativo, constituyendo una obra notable por su originalidad. El 5 de mayo de 1933 se declaró un incendio en la parte alta del recinto, lo que obligó a muchos espectadores a deslizarse por las columnas, ocasionando 14 heridos. Posteriormente su estructura fue reutilizada para la construcción de un garaje al que impusieron el nombre de Garaje Moderno, en recuerdo del frontón desaparecido.



## INSTITUTO ONCOLÓGICO

Aldaconea, 44

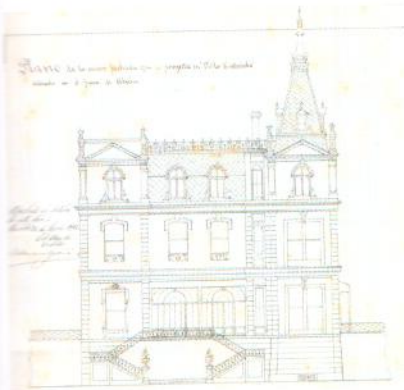
Este edificio, proyectado por Luis Elizalde (1928), fue el tercer centro anticanceroso de España, inaugurado con el nombre de Instituto Radio-Quirúrgico de Guipúzcoa. Se erigió sobre un promontorio en un entorno todavía semi-rural y con magníficas vistas sobre la ciudad. Adoptó la configuración de una gran villa neovasca compuesta por sótano, planta baja y tres altas. A partir de 1952 la Caja de Ahorros Provincial asumió su mantenimiento como obra social propia y en 1974 fue objeto de ampliación para alcanzar las 108 habitaciones, intervención que ocasionó alguna modificación en su imagen, macizando su aspecto exterior. En 2009 se inauguró un nuevo centro oncológico en Miramón y la sede histórica fue abandonada, derribándose en 2016.



## VILLA CASTAÑEDA

Paseo del Duque de Mandas, 19

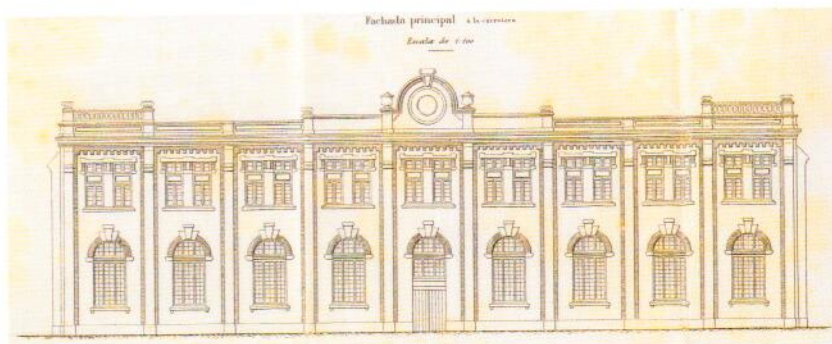
Importante finca de recreo con superficie de 8.300 m<sup>2</sup>. Su construcción fue promovida por el Marqués de las Taironas, propietario de haciendas de tabaco en la isla de Cuba, dirigiéndola Domingo Eceiza (1898). El edificio principal constaba de sótano y tres plantas habitables rematadas en mansarda y chapitel de pizarra. El estilo era clasicista, con despiece de sillares en sus ángulos, frontones y pilastras acanaladas enmarcando los vanos. La ornamentación se completaba a base de cabezas escultóricas, grecas, guirnaldas y balaustradas. Incluía sendas dependencias destinadas a portería, invernadero y cocheras, así como una escalera central de imponente diseño presidiendo su fachada. Fue sede de la Escuela Normal de Maestras, del Frente de Juventudes y Hospital Psiquiátrico, siendo demolida en 1961 para construir viviendas.



## TEJERÍA

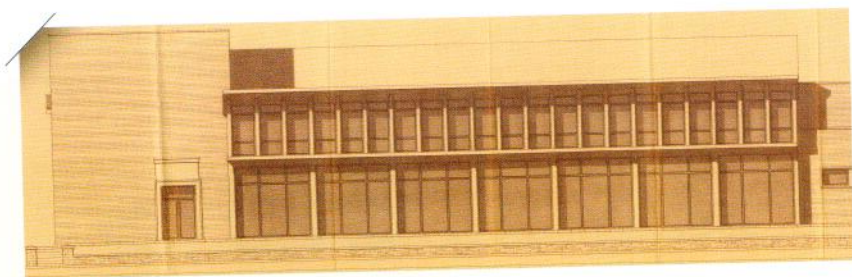
Eguía, 5

Fábrica de productos cerámicos (ladrillos y tejas) proyectada por el arquitecto Manuel Echave (1902). Se trataba de un grandioso edificio de más de 12 metros de alto que superaba los 35 metros de longitud, con planta cuadrada y dos alturas: el nivel inferior albergaba los hornos y el superior servía como secadero. El elemento más visible era una altísima chimenea de ladrillo que fue todo un referente en el barrio. Su fachada principal poseía gran monumentalidad, basada en la repetición de un módulo inserto entre pilastras gigantes. Se remataba mediante un entablamento de fuerte desarrollo, en cuyo eje central se añadía un frontón curvo moldurado. La producción cesó en los años 30, pero el inmueble industrial subsistió hasta 1961.



**SAVIN**  
 Paseo del Urumea, 21

Instalaciones para el almacenamiento, preparación y distribución de vinos, proyectadas por el ingeniero industrial Víctor Otaola (1959). En este conjunto destacaba el edificio de oficinas, servicios y nave de embotellado, dispuesto frente al Paseo del Urumea, por su acertada interpretación de la modernidad de los años 50. Su característica más notable era la estructura de pórticos de hormigón armado a la vista, pintada en blanco, que permitía la colocación de grandes ventanales para proporcionar luz natural a las oficinas y a las naves. La fachada principal se cubría con marquesinas voladas, logrando un interesante contraste cromático entre el blanco de las ventanas corridas y el rojo de los muros de ladrillo. El edificio estaba incluido en el registro de la Fundación DCOMOMO Ibérico, pero los nuevos desarrollos urbanos acabaron dictando su demolición en 2006, junto con el edificio contiguo de Koipe.



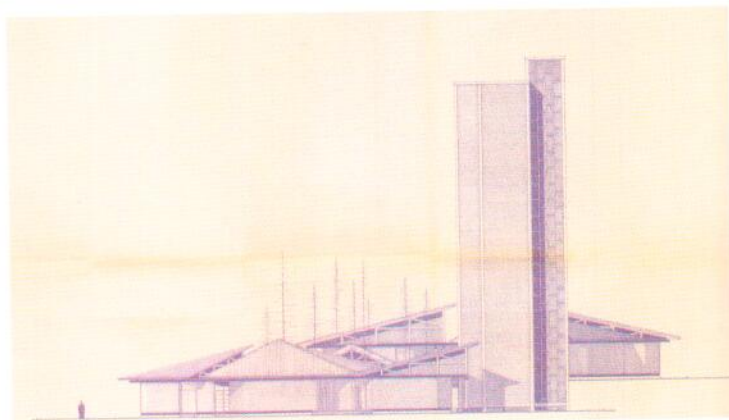


**EUTG**

Mundaiz, 50



Obra proyectada por Miguel de Oriol e Ybarra para los antiguos Estudios Universitarios y Técnicos de Guipúzcoa (1961). Es actualmente sede de la Universidad de Deusto en San Sebastián. Su plan original consistió en un conjunto de edificios de diverso volumen, diseño y función (dos torres de despachos, tres grupos de aulas, una residencia para la comunidad de jesuitas, administración, biblioteca, centro de cálculo, etc.) construidos en torno a una original iglesia con torre de tres puntas y de un gran patio central. El resultado se adaptaba a la topografía del terreno, disponiendo de galerías cubiertas entre los distintos edificios y de patios secundarios ajardinados. Algunas actuaciones posteriores modificaron el proyecto original; en el año 2008 fue derribada una torre de 9 plantas y en el verano de 2017 la restante, junto con una serie de aulas, por lo que su desmantelamiento ha sido prácticamente completo. Debido a su singularidad arquitectónica, esta obra estaba catalogada por la Fundación DCOMOMO Ibérico y había obtenido el premio "Aizpurua", otorgado por el COAVN.



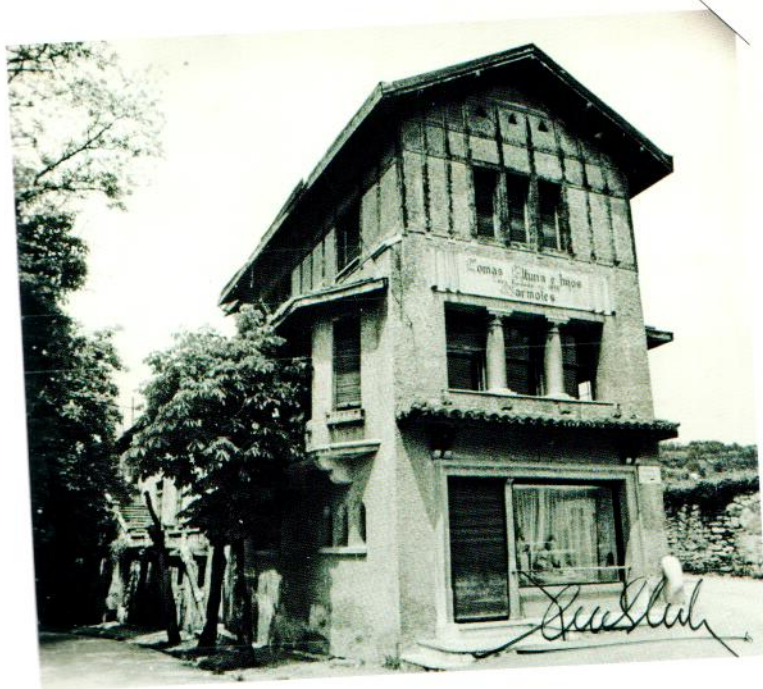
## MÁRMOLES ALTUNA

### Virgen del Carmen, 71

Histórico taller fundado en 1890 donde se esculpieron artísticos panteones y esculturas, decorándose gran número de portales donostiarros, así como los interiores de muchos edificios públicos e institucionales. Las modestas instalaciones iniciales proyectadas en 1906 fueron objeto de ampliaciones sucesivas al tiempo que la empresa alcanzaba notables dimensiones y volumen de producción. En los años 20 se añadió una gran nave longitudinal que servía al mismo tiempo como taller y residencia para los trabajadores, según planos de Eugenio Elgarresta. La fachada del establecimiento se situaba en el extremo Sur frente al cementerio y ofrecía el aspecto de una vivienda campestre, diseñada por Eduardo Lagarde. Todo el conjunto fue demolido en 1977, para erigir 94 viviendas.



FACHADA DONOSTIARRA



## CASERÍO POLLOE

Virgen del Carmen, 70

Caserío cuna de un antiguo linaje local, en cuyos terrenos se edificó el actual cementerio de San Sebastián. Llamó la atención del inglés Hornbrook, que lo plasmó en una acuarela realizada en los años 30 del siglo XIX. También fue dibujado por el arquitecto Joaquín de Yrizar, quien lo propuso como ejemplo de “caserío-palacio” en su obra sobre “Las casas vascas” (1929), añadiendo el siguiente comentario:

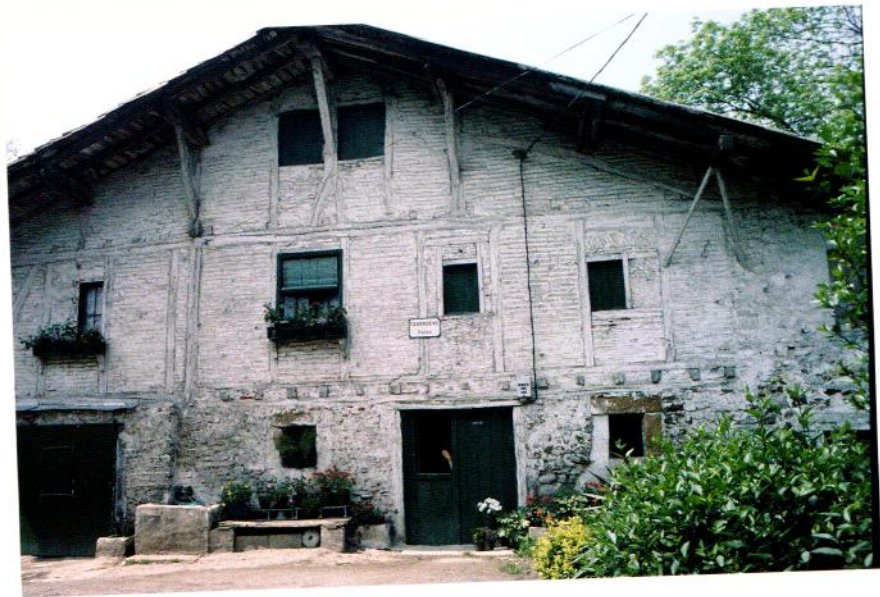
*“la influencia de las casas señoriales aparece en el desconcertante caserío Polloe. Medio caserío, medio palacio rural, fue residencia de la ilustre familia de Yun y Barbía. Tiene la entrada por una de las fachadas laterales, a través de un arco de medio punto de grandes dovelas y la parte correspondiente al frontón se encuentra oculta por una galería que, sobre esbeltas columnas, recibe las caricias del sol”.*



## CASERÍO TXURKOENE

Gabriel Aresti, 14

Hermoso caserío del siglo XVII situado al final de la calle Aldapa, junto al cementerio. Disponía de una cubierta a dos aguas con caballete perpendicular a la fachada principal y prominente alero sostenido por tornapuntas. Su planta baja era de mampostería y los pisos superiores de ladrillo, con un entramado de madera que figuraba como modelo entre los de su clase. Durante la guerra de 1936 sirvió como fortín a los cuarteles. La fachada y las paredes laterales quedaron acribilladas a balazos y la parte Oeste recibió un proyectil de cañón disparado desde Loyola. A pesar de los daños, el edificio pudo salvarse. Se mantuvo en pie hasta finales de 1999, en que fue demolido bajo el pretexto de realizar unas obras de rehabilitación. En el mismo solar se ha erigido una vivienda que ha mantenido la denominación anterior, tratando de evocar también su antigua fisonomía.



## CASERÍO SIBILIA MAYOR

Gabriel Aresti, 164



Situado cerca del cementerio de Polloe, era uno de los caseríos más importantes del barrio de Eguía, datable en el siglo XVII. En el ingreso de la fachada principal lucía un arco formado por grandes dovelas, con una cruz tallada en su clave. Esta puerta venía enmarcada por dos hermosas ventanas, con cuidadas molduras de piedra sillar. Poseía una estructura de madera notable. Durante las guerras carlistas sirvió como fortaleza, siendo posteriormente reconstruido. En 1964 fue expropiado por el Ministerio de la Vivienda, junto con otros muchos caseríos del entorno, siendo demolido a finales de 1968.



## CASERÍO IRAOLA O IGOLA

Sibilia, 1

Caserío de modestas dimensiones con cubierta a dos aguas asimétrica, como consecuencia de una ampliación posterior en uno de sus laterales. Su planta baja estaba construida en sillarejo y piso superior realizado en ladrillo, con entramado de madera a la vista. Se situaba en los límites entre Eguía, Alza e Intxaurreondo, sobre un altozano rodeado de praderas y huertas.



## VILLA DOLOREA

Paseo de Zubiaurre, 21

Casa de campo de estilo ecléctico, proyectada por Luis Elizalde (1898). Se erigió en un punto elevado frente a las vías del ferrocarril, y venía precedida por una terraza semicircular que permitía admirar el monte Ulía y la vaguada de Ategorrieta. Se componía de planta baja, primer piso y bajocubierta de pizarra, parcialmente abuhardillada. Su fachada principal se remataba mediante una torre e incorporaba un agudo piñón culminado en gablete, cuyo frente lucía un complejo entramado de inspiración inglesa y gran efecto decorativo. En su lateral Oeste disponía de una elegante *serre* o estufa acristalada.



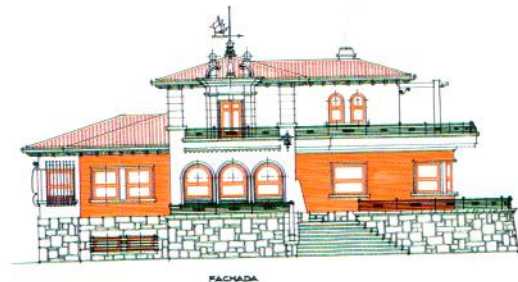
Walter Gull



## VILLA GURE AMETSA

Paseo de Zubiaurre, 17

Obra de Florencio Mocoroa (1942), que suponía un intento de modernizar los tradicionales esquemas de la villa burguesa. Volumétricamente se resolvía mediante el maclado de cuerpos geométricos puros, prismáticos y cilíndricos, si bien este lenguaje moderno se vio matizado por la incorporación de un repertorio ornamental heredado del historicismo ecléctico. Esta casa está publicada en la monografía que el COAVN editó sobre el arquitecto (Iñigo G. Odiaga, 2007). Su derribo se autorizó en 2013, para dar paso a un bloque residencial.

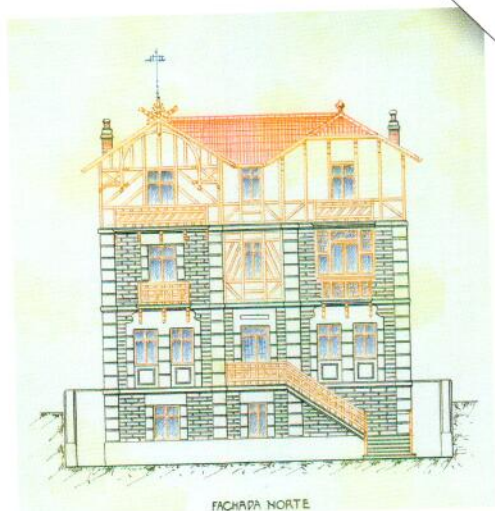


FACHADA



## VILLA ROSARIO

Paseo de Zubiaurre, 6



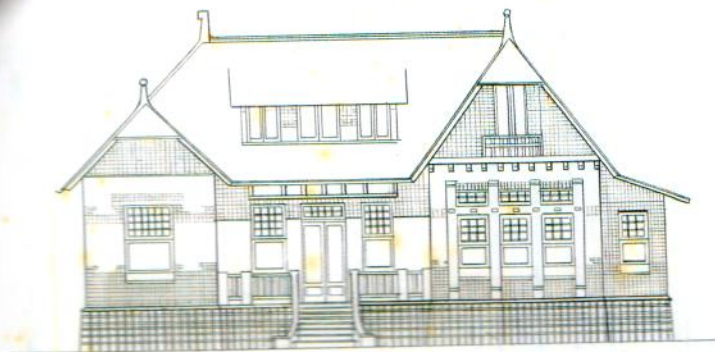
Casa de campo proyectada por el maestro de obras Domingo Eceiza (1906). Era una villa con marcado desarrollo en altura y planta irregular, que presentaba un juego de retranqueos hábilmente aprovechados para instalar los accesos exteriores a la vivienda. Los paramentos de su alzado principal alternaban la mampostería en caliza rosa y los sillares lisos de piedra arenisca, empleados para enmarcar los vanos, señalar las líneas de imposta y destacar los contornos de la edificación. Poseía una calidad constructiva estimable, representando una tipología poco frecuente en su género que puede valorarse como un original intento de adaptar la edificación burguesa del ensanche hacia nuevos fines residenciales. Fue hogar de las Madres Dominicas, autorizándose su derribo en 2012.



## VILLA PAQUITA

Calle de Eguía, 57

Chalet proyectado por Manuel Antonio Setién (1918). Se trataba de una vivienda unifamiliar de escasa elevación en altura, que se erigía sobre un potente zócalo de piedra de cuidado diseño, a proximidad inmediata del túnel de Jai-Alai. Dos piñones simétricos con entramados de madera, enmarcaban la composición de la fachada principal. Interiormente todas sus estancias se ordenaban en torno a un hall central. Fue sustituida por un bloque de casas de nueva planta, habiéndose conservado una parte del muro original, que mantiene su primitiva función de garaje.



Fachada principal

